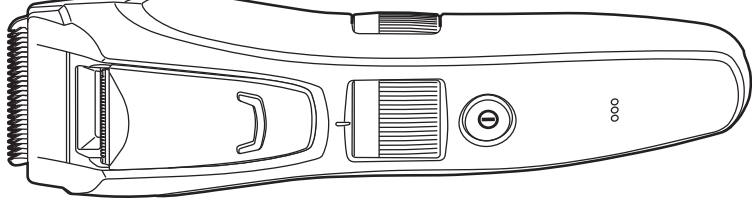


Panasonic

Operating Instructions (Household) AC/Rechargeable Beard/Hair Trimmer Model No. ER-GB80/ER-GB70/ER-GB60



The illustrations in these operating instructions are of the ER-GB80 model.

Obsah

Bezpečnostní opatření	212	Zastříhávání ochlupení těla	220
Účel použití	214	Čištění zastříhovače	221
Identifikace dílů	215	Řešení potíží	222
Nabíjení zastříhovače	215	Často kladené otázky	223
Používání zastříhovače	216	Životnost čepele	223
Používání hřebenového nástavce	216	Životnost baterie	223
Zastříhávání vousů	217	Vyjmutí zabudované dobíjecí baterie ...	223
Zastříhávání vlasů	219	Specifikace	224

Děkujeme vám za zakoupení tohoto výrobku Panasonic.

Před zahájením provozu tohoto přístroje si přečtěte všechny tyto pokyny a uložte je pro budoucí použití.

Varování

- Tento spotřebič mohou používat děti od 8 let výše a osoby s omezenými fyzickými, smyslovými nebo duševními schopnostmi nebo nedostatkem zkušeností a znalostí, pokud jsou pod dohledem nebo pokud obdržely informace o bezpečném používání spotřebiče a chápou možná rizika. Děti si se spotřebičem hrát nesmějí. Čištění a uživatelskou údržbu nesmějí děti provádět bez dohledu.
- Přívodní kabel nelze nahradit. Je-li kabel poškozen, je třeba síťový adaptér vyhodit.

- Následující symbol znamená, že je vhodný pro čištění pod tekoucí vodou.



- Nečistěte vodou, pokud je síťový adaptér připojen.
- Nepoužívejte žádný jiný, než dodaný síťový adaptér.

Bezpečnostní opatření

Abyste snížili nebezpečí zranění, úmrtí, úrazu elektrickým proudem, požáru a poškození majetku, vždy dodržujte následující bezpečnostní opatření.

Vysvětlení použitých symbolů

Následující symboly jsou použity pro označení a popis stupně nebezpečí, zranění a poškození majetku, způsobené ignorováním upozornění a nesprávným používáním.



NEBEZPEČÍ

Označuje potenciální riziko, které skončí vážným zraněním nebo úmrtím.



VAROVÁNÍ

Označuje potenciální riziko, které může skončit vážným zraněním nebo úmrtím.



UPOZORNĚNÍ

Označuje nebezpečí, které může vést k lehkému zranění.

Následující symboly jsou používány pro klasifikaci a popis typů instrukcí, které je nutno dodržovat.



Tento symbol se používá pro upozornění uživatelů na konkrétní postup, který nesmí být prováděn.



Tento symbol se používá pro upozornění uživatelů na konkrétní postup, který musí být dodržen v zájmu bezpečného provozu zařízení.

VAROVÁNÍ

Napájecí adaptér do zásuvky nezapojujte ani jej neodpojujte mokryma rukama.



- Takové chování může způsobit úraz elektrickým proudem nebo zranění.

Přístroj nikdy nepoužívejte, je-li síťový adaptér poškozený nebo je-li napájecí vidlice připojena k zásuvce volně.

Kabel nepoškozujte, neupravujte jej ani silně neohýbejte, netahejte za něj ani s ním nekrúťte.



Na napájecí kabel také nepokládejte nic těžkého ani jej neskřípejte.

- Takové chování může způsobit úraz elektrickým proudem nebo požár v důsledku zkratu.

Nepoužívejte způsobem přesahujícím jmenovité napětí nebo vedení zásuvky elektrické sítě.



- Překročení napětí připojením příliš mnoha zástrček k jedné zásuvce elektrické sítě může způsobit požár v důsledku přehřátí.

Tento produkt má vestavěnou dobíjecí baterii. Nevhazujte ji do ohně a nevystavujte ji žáru.



- Takové chování může způsobit přehřátí, vznícení nebo explozi.

Výrobek neopravujte ani neopravujte.



- Takové chování může způsobit požár, úraz elektrickým proudem nebo zranění.

Kvůli opravám (výměna baterie atd.) se obraťte na autorizované servisní středisko.

S výjimkou jeho likvidace výrobek nikdy nerozebírejte.



- Takové chování může způsobit požár, úraz elektrickým proudem nebo zranění.

VAROVÁNÍ

Sít'ový adaptér neponořujte do vody, ani jej neomyvejte vodou.



Sít'ový adaptér neumísťujte nad umývadlo nebo vanu, které jsou naplněny vodou, nebo do jejich blízkosti.

- Takové chování může způsobit úraz elektrickým proudem nebo požár v důsledku zkratu.

Neskladujte v dosahu dětí nebo kojenců. Nedovolte jim přístroj používat.



- Vložení čepele, čistícího kartáčku a/nebo nádoby s olejem do úst může mít za následek nehody a zranění.

Vždy se ujistěte, zda je přístroj zapojený do rozvodné sítě odpovídajícího napětí, které je uvedené na sít'ovém adaptéru. Adaptér zcela zasuňte.



- Nedodržení tohoto pokynu může způsobit požár nebo úraz elektrickým proudem.

Adaptér přestaňte okamžitě používat a odpojte jej, pokud dojde k nějaké abnormalitě nebo k selhání.

- Nedodržení tohoto pokynu může způsobit požár, úraz elektrickým proudem nebo zranění.

<Případy abnormality nebo selhání>

- Hlavní jednotka nebo sít'ový adaptér jsou zdeformované nebo abnormálně horké.
- Z hlavní jednotky nebo sít'ového adaptéru je cítit spálená elektroinstalace.
- Z hlavní jednotky nebo ze sít'ového adaptéru se během používání nebo nabíjení ozývají abnormální zvuky.
- Okamžitě vyžádejte kontrolu nebo opravu v autorizovaném servisním středisku.

Při čištění adaptér vždy z elektrické zásuvky odpojte.
- Pokud tak neučiníte, může dojít k úrazu elektrickým proudem nebo zranění.



Napájecí vidlici i zástrčku spotřebiče pravidelně čistěte, abyste zabránili hromadění prachu.



- Pokud tak neučiníte, může dojít ke vzniku požáru v důsledku závady izolace, způsobené vlhkostí.
- Adaptér odpojte a otřete jej suchým hadříkem.

Je-li náhodně požit olej, nevyvolávejte zvracení, vypijte velké množství vody a kontaktujte lékaře.



Pokud se olej dostane do kontaktu s očima, okamžitě je důkladně propláchněte tekoucí vodou a kontaktujte lékaře.
- Nedodržení tohoto pokynu může způsobit fyzické problémy.

UPOZORNĚNÍ

Netlačte břit na kůži.

Nepoužívejte tento výrobek pro jiný účel, než pro zastříhávání vousů, vlasů a ochlupení těla.



Planžetu nepříkládejte přímo na uši nebo drsnou kůži (např. jizvy, zranění nebo znaménka).

- Mohlo by dojít k poranění pokožky.

Nedovolte, aby se do napájecí vidlice nebo do zástrčky spotřebiče dostaly například špendlíky nebo smetí.



- Takové chování může způsobit úraz elektrickým proudem nebo požár v důsledku zkratu.

Přístroj nepouštějte na zem, ani jej nevystavujte nárazům.



- Mohlo by dojít ke zranění.

Kabel během skladování neotáčejte kolem adaptéru.



- Takové počínání může způsobit zlomení drátů kabelu pod tlakem a následný požár v důsledku zkratu.

⚠ UPOZORNĚNÍ

Před použitím zkontrolujte, jestli břity nejsou poškozené nebo zdeformované.

- Nedodržení tohoto pokynu může způsobit poranění pokožky.



Odpojte adaptér od zásuvky elektrické sítě, pokud ho nepoužíváte.

- Pokud tak neučiníte, můžete způsobit úraz elektrickým proudem nebo požár v důsledku probíjení elektřiny, způsobeného poškozením izolace.



Odpojte adaptér nebo zástrčku spotřebiče, přičemž tahejte za adaptér nebo zástrčku spotřebiče, nikoli za kabel.

- Pokud tak neučiníte, může dojít k úrazu elektrickým proudem nebo zranění.



► Likvidace nabíjecí baterie

⚠ NEBEZPEČÍ

Nabíjecí baterie je určena k použití výhradně s tímto zastříhávačem. Nepoužívejte baterii s žádnými jinými výrobky.

Baterii nenabíjejte po jejím vyjmutí z výrobku.

- Nevhazujte do ohně a nevystavujte teplotě.
- Baterii neleťujte, nerozebírejte, ani neupravujte.
- Kladný a záporný pól baterie vzájemně nepropojte pomocí jiných kovových předmětů.
- Baterii nepřpravujte ani neskladujte společně s kovovými šperky, jako jsou náhrdelníky a vlásenky.
- Nikdy trubici nezavazujte pláště.

- Takové chování může způsobit přehřátí, vznícení nebo explozi.



⚠ VAROVÁNÍ

Po vyjmutí nabíjecí baterii nenechávejte v dosahu dětí či kojenců.

- V případě náhodného požití baterie hrozí nebezpečí zranění. Pokud k tomu dojde, neprodleně se obraťte na lékaře.



Jestliže vytéká kapalina baterie, přijměte následující opatření. Nedotýkejte se baterie holýma rukama.

- Kapalina baterie může zapříčinit ztrátu zraku, pokud přijde do kontaktu s očima.



Nemněte si oči. Neprodleně propláchněte čistou vodou a vyhledejte lékaře.

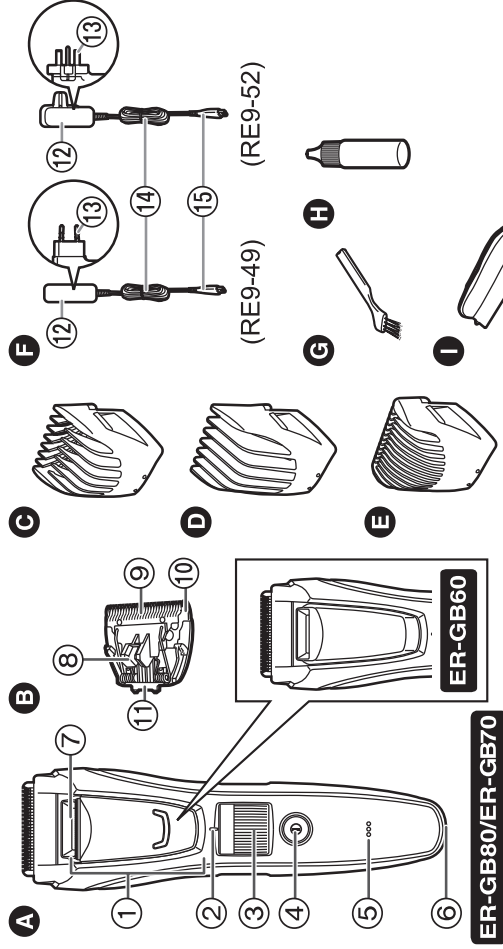
- Kapalina baterie může způsobit zánět nebo zranění, pokud přijde do kontaktu s pokožkou nebo oděvem.

Pečlivě propláchněte čistou vodou a vyhledejte lékaře.

Účel použití

- Před a po každém použití naneste na místa, označená šipkou, olej. (Viz str. 222.)
- Zastříhávač se může při provozu a/nebo nabíjení zahřát. To je normální.
- Plášť čistěte jen použitím měkkého hadříku, navlhčeného ve vodě z vodovodu nebo mýdlové vodě z vodovodu. Nepoužívejte ředidlo, benzín, líh nebo jiné chemikálie.
- Před použitím nástavce zkontrolujte, zda je správně nasazen. Pokud tomu tak není, může dojít k příliš krátkému zastříhnutí vlasů.
- Po použití zastříhovač skladujte v místě s nízkou vlhkostí.
- Strojek nepoužívejte na zvířatech.

Identifikace dílů



A Hlavní část

- 1 Přesný zastříhávač
- 2 Kontrolka výšky zastřihávání
- 3 Stupnice (pro výšku zastřihování)
- 4 Spínač
- 5 Kontrolka stavu nabíjení
- 6 Zdířka
- 7 Přívod vody

B Čepel

- 8 Čisticí páčka
 - 9 Pohyblivá čepel
 - 10 Statická čepel
 - 11 Přípeňovací háček
- C Hřebenový nástavec pro vousy [A] (1 mm až 10 mm)**

D Hřebenový nástavec pro vlasy [B] (11 mm až 20 mm)

- E Hřebenový nástavec pro ochlupení těla **ER-GB80**
- F Síťový adaptér (RE9-49) (Tvar síťového adaptéru se liší v závislosti na oblasti.)

- 12 Adaptér
- 13 Napájecí konektor
- 14 Kabel
- 15 Přípojka spotřebiče

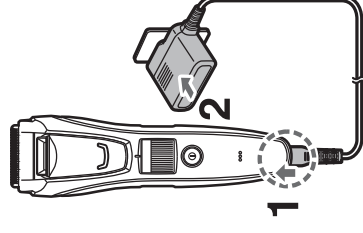
G Čisticí kartáček

- H Olej
- I Pouzdro

Nabíjení zastříhovače

- Ujistěte se, že je zastříhovač vypnutý.

1 Připojte přípojku spotřebiče do zdířky.



2 Zapojte adaptér do zásuvky.

- Zkontrolujte, zda kontrolka stavu nabíjení svítí.
- Nabíjení se dokončí zhruba po 1 hodině.

3 Až kontrolka stavu nabíjení přestane svítit, adaptér odpojte.

- Doporučená okolní teplota pro nabíjení je 0 – 35 °C. Výkon baterie se může snížit v extrémně nízkých nebo vysokých teplotách a baterie se nemusí správně nabít.
- Plně nabitý strojek vlastní dostatek energie pro přibližně 50 minut použití.
- Provozní doba se může lišit v závislosti na frekvenci použití, způsobu použití a okolní teplotě.
- Při prvním nabíjení zastříhávače, nebo pokud nebyl používán déle než 6 měsíců, se kontrolka na hlavní části nemusí několik minut rozsvítit, nebo se může zkrátit provozní doba přístroje. V těchto případech nabíjejte zastříhávač déle než 8 hodin.

Provoz ze sítě

Pokud síťový adaptér do zastříhávače zapojíte stejně jako při nabíjení a zastříhávač zapnete, můžete jej používat.

- Je-li zbývající baterie příliš slabá, čepele se mohou pohybovat pomaleji nebo se zastavit, i s napájením ze sítě. V takovém případě dobijete baterii 1 minutu nebo více.
- Baterie se vybije i při nabíjení ze sítě.

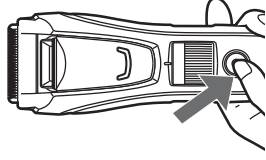
Používání zastříhovače

- Ujistěte se, že je zastříhovač vypnutý.
- Zastříhovač doporučujeme používat v rozsahu okolní teploty 0 – 35 °C. Při použití mimo tento rozsah může přístroj přestat pracovat.

1 Nasadíte požadovaný hřebenový nástavec a podle potřeby nastavíte výšku zastříhávání. (Viz tato strana.)

- Můžete jej použít i bez hřebenového nástavce. (Výška zastřížení: přibl. 0,5 mm)
- Skutečná délka vlasů bude poněkud delší než nastavená.

2 Spínač přepněte do pozice zapnuto.



Používání hřebenového nástavce

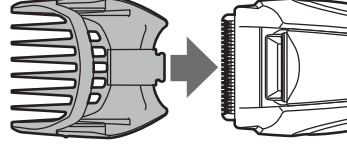
- Buďte opatrní, abyste si při nasazování nebo sundávání hřebenového nástavce nepořezali čepelí ruce.
- Ujistěte se, že je zastříhovač vypnutý.

1 Nasadíte hřebenový nástavec na tělo přístroje, dokud nezacvakne.

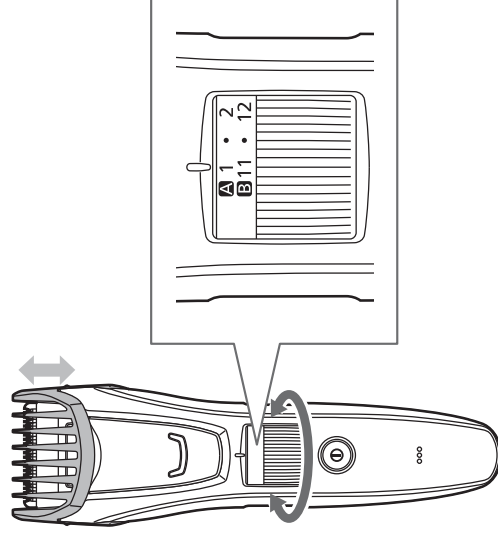
Výška zastřížení (přibližně)	Hřebenový nástavec
1 mm až 10 mm	Hřebenový nástavec pro vousy [A]
11 mm až 20 mm	Hřebenový nástavec pro vlasy [B]

- Nastavení 10,5 mm není možné.
- Výšku zastříhávání hřebenového nástavce pro ochlupení těla nelze nastavit.

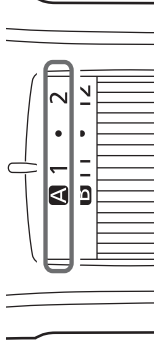
Tento hřebenový nástavec zastříhuje přibližně na délku 1,5 mm.



2 Otáčíte stupnici a seřídíte kontrolu výšky zastříhávání na požadovanou výšku.



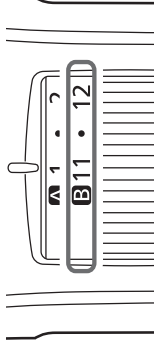
► Hřebenový nástavec pro vousy [A]



Indikátor	1	•	2	•	3	•	4	•	5	•
Výška zastřížení (mm) (přibližně)	1	1,5	2	2,5	3	3,5	4	4,5	5	5,5

Indikátor	6	•	7	•	8	•	9	•	10
Výška zastřížení (mm) (přibližně)	6	6,5	7	7,5	8	8,5	9	9,5	10

► Hřebenový nástavec pro vlasy [B]

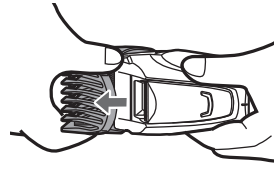


Indikátor	11	•	12	•	13	•	14	•	15	•
Výška zastřížení (mm) (přibližně)	11	11,5	12	12,5	13	13,5	14	14,5	15	15,5

Indikátor	16	•	17	•	18	•	19	•	20
Výška zastřížení (mm) (přibližně)	16	16,5	17	17,5	18	18,5	19	19,5	20

Sundání hřebenového nástavce

Hřebenový nástavec sejměte z hlavní části.



Zastříhávání vousů

- Pokud jste aplikovali pěnu na holení nebo máte-li vousy mokré, strojek nepoužívejte.
- Mokrý vousy se mohou přilepit k pokožce nebo se slepit, což jejich zastříhávání ztíží.

Nastavení délky vousů



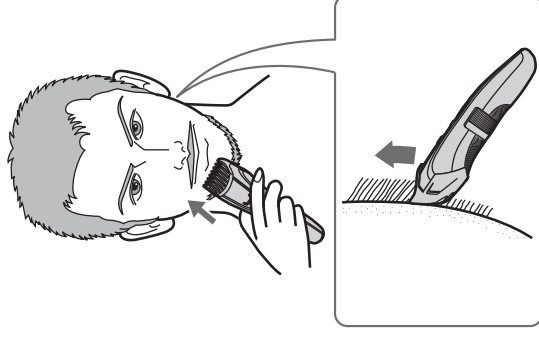
- Ujistěte se, že je zastříhovač vypnutý.

1 Hřebenový nástavec pro vousy připevněte k hlavní části. (Viz str. 216.)

2 Nastavte výšku zastříhování.

3 Držte zastříhávač tak, aby spínač směřoval nahoru a stříhejte tak, aby se čepel dotýkala pokožky a zastříhávačem přejíždějte proti růstu vousů.

- Pokud stříháte delší vousy, mohou se kousky vousů nahromadit v nástavci, proto po každém použití kousky vousů vysypejte.



Zastříhování bez použití hřebenového nástavce / zastříhování jemných vlasů

1 Sejměte hřebenový nástavec.

2 Držte zastříhávač tak, aby spínač směřoval ven, a zastříhávejte tak, aby se čepel dotýkala pokožky.

- Zastříhávač nemůže zastříhnout vlasy kratší než 0,5 mm.



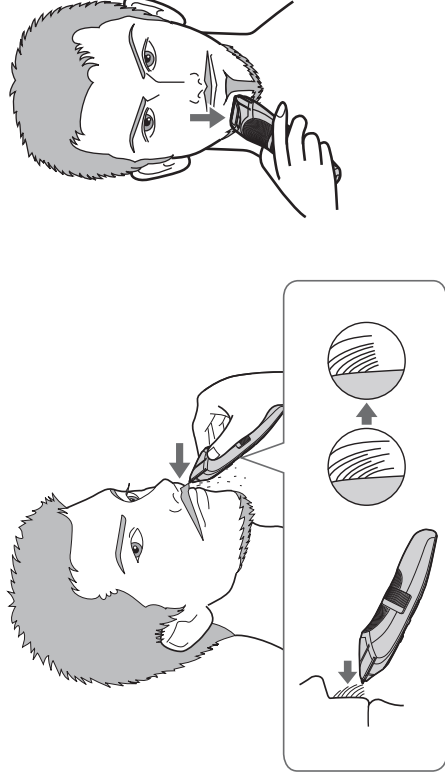
Tvarování vousů

Pro správné tvarování vousů použijte zastříhávač bez hřebenového nástavce.

- Pro zastříhávání úzkých oblastí a pro přesné zastříhávání použijte přesný zastříhávač. (Viz str. 219.)

► **Nad rty a pod rty**

Držte zastříhávač tak, aby spínač směřoval dolů, a stříhejte přes linii s čepelí v úhlu 90° k pokožce.



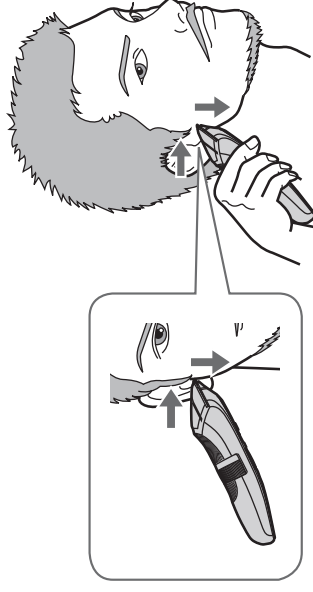
► **Konce vousů**

Držte zastříhávač tak, aby spínač směřoval ven, a zastříhávejte postupně od konců tak, aby se čepel dotýkala pokožky.



► **Kotlety**

Držte zastříhávač tak, aby spínač směřoval dolů, a zastříhávejte pohybem zastříhávače směrem dolů s čepelí v úhlu 90° ke kotletám.



► **Vousy**

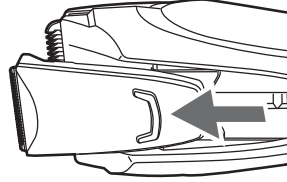
Držte zastříhávač tak, aby spínač směřoval ven, a zastříhávejte tak, aby se čepel dotýkala pokožky, a stříhejte podél linie tak, že přitom pohybujete zastříhávačem směrem dopředu.



Použití přesného zastříhávače ER-GB80/ER-GB70

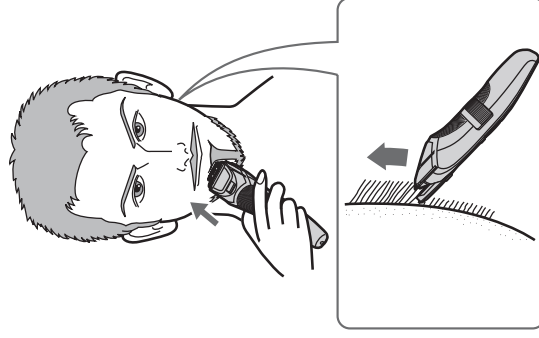
Pro zastříhávání úzkých oblastí a pro přesné zastříhávání použijte přesný zastříhávač.

1 Sejměte hřebenový nástavec.



2 Posuňte přesný zastříhávač až do jeho maximální výšky.

3 Držte zastříhávač tak, aby spínač směřoval k pokožce a stříhejte tak, aby se čepel dotýkala pokožky.



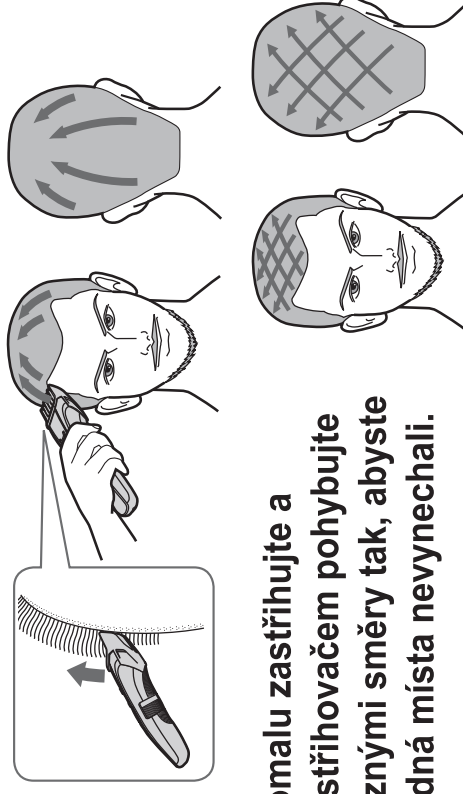
Zastříhávání vlasů

- Ujistěte se, že je zastříhovač vypnutý.
- Pro zachování ostrosti břitů během zastříhování odstraňujte nahromaděné odstřížky vlasů.

Zastříhávání do stejné délky



- 1** Hřebenový nástavec pro vlasy připevněte k hlavní části. (Viz str. 216.)
- 2** Nastavte výšku zastříhování.
- 3** Zastříhávač držte tak, aby spínač směřoval nahoru a pomalu jím pohybujte proti růstu vlasů a k temeni hlavy.




- 4** Pomalu zastříhujte a zastříhovačem pohybujte různými směry tak, abyste žádná místa nevynechali.

Úprava délky v okolí uší a krku

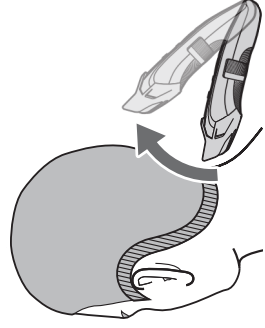


1 Hřebenový nástavec pro vlasy připevněte k hlavní části. (Viz str. 216.)

2 Nastavte výšku zastřihování.

3 Zastřihávač držte tak, aby spínač směřoval nahoru, zastřihujte v okolí uší a krku () tak, že hřebenový nástavec během zastřihávání mírně nadzvednete.

- Při zastřihování celé oblasti na 12 mm použijte jako standardní výšku pro zastřihování u krku 9 mm.
- Při zastřihování celé oblasti na 9 mm použijte jako standardní výšku pro zastřihování u krku 6 mm.

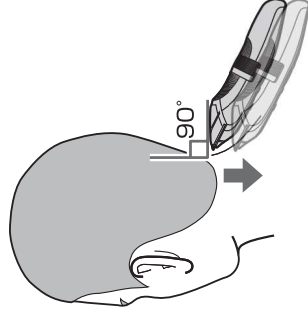


Zastřihávání jemných vlasů v okolí krku

1 Sejměte hřebenový nástavec.

2 Zastřihávač držte tak, aby spínač směřoval dolů a aby čepel svírala pravý úhel s oblastí s jemnými vlasy, a přejíždějte jím po pokožce.

- Doporučujeme, abyste při zastřihování v oblasti uší a krku požádali o pomoc jinou osobu.



Zastřihávání ochlupení těla

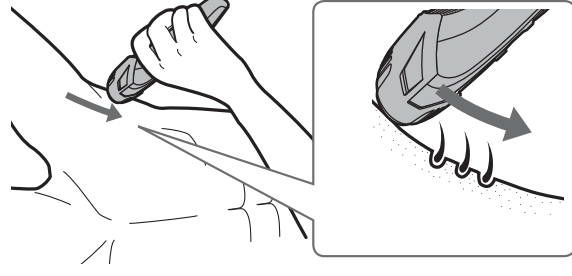


Podpaží a oblast bikin zastřihávejte s hřebenovým nástavcem pro ochlupení těla. **ER-GB80**

- Výška zastřihávání je přibližně 1,5 mm.
- Nepoužívejte, pokud je ochlupení těla vlhké.
- Vlhké ochlupení těla se může přilepit k pokožce, nebo se slepí, což zastřihávání ztěžuje.

1 Hřebenový nástavec pro ochlupení těla připevněte k hlavní části. (Viz str. 216.)

2 Zastřihávač držte tak, aby spínač byl dole a zastřihávejte tak, že čepel přivedete ke kontaktu s pokožkou a pomalu pohybujete ve směru uvedeném na obrázku.



- Je-li ochlupení příliš dlouhé, nemusí být požadovaných výsledků dosaženo. V tom případě předtím, než zastřihávač použijete, chlupy zastřihněte na délku asi 10 mm.

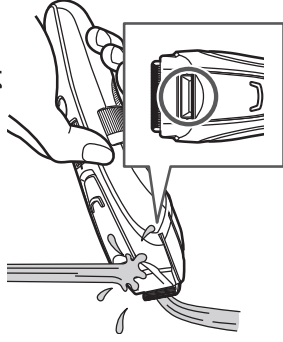
Čištění zastříhovače

- Doporučujeme přístroj čistit po každém použití.

1. Odpojte zastříhovač od síťového adaptéru.

Pro odstranění lehké špíny

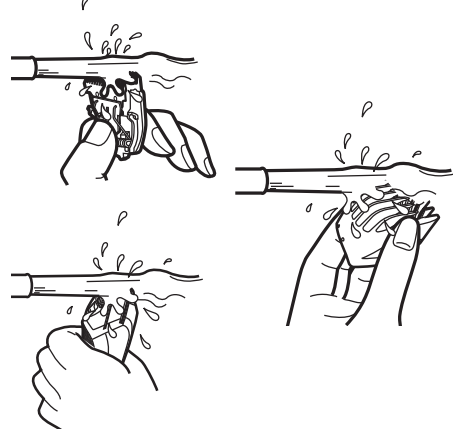
2. Odpojte hřebenový nástavec a zapněte zastříhovač.
3. Do otvoru pro přívod vody na přední straně hlavní části pusťte vodu, asi 20 sekund přístroj důkladně opláchněte a potom zastříhovač vypněte.



- Opláchněte jej vodou a několikrát jím zatřeste, abyste vodu odstranili.

Odstranění větších nečistot

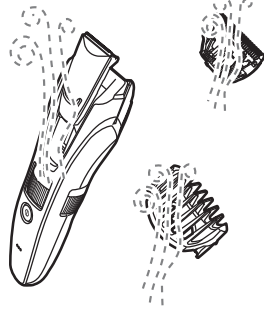
2. Odstraňte hřebenový nástavec a planžetu.
3. Zastříhovač, čepel a hřebenový nástavec očistěte pod tekoucí vodou.



- Opláchněte jej vodou a několikrát jím zatřeste, abyste vodu odstranili.

4. Seřete vodu ručником a nechte oschnout.

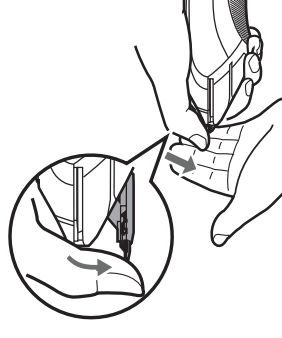
- Uschne rychleji, bude-li čepel vyjmuta.
5. Olej na planžetu aplikujte po uschnutí.
 6. Připevněte hřebenový nástavec a planžetu k zastříhovači.



Čištění pomocí kartáčku

1. Odpojte zastříhovač od síťového adaptéru.

- Ujistěte se, že je zastříhovač vypnutý.
2. Sejměte hřebenový nástavec.
 3. Uchopte hlavní část, palcem se zapřete proti čepelím a vytlačte je z hlavní části.



4. Smette všechny ústřížky vlasů z hlavní části a z okolí čepel.



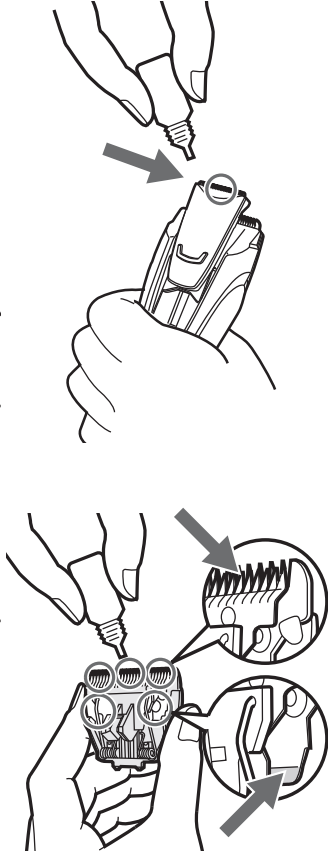
5. Smette všechny zbytky vlasů, které se nacházejí mezi nepohyblivou a pohyblivou čepelí, zatímco tlačíte na čisticí páčku, aby pohyblivá čepel byla zdvižena.



6. Aplikujte na planžetu olej.
7. Připevněte hřebenový nástavec a planžetu k zastříhovači.

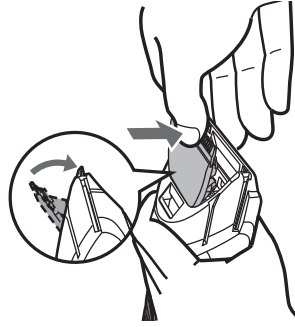
Mazání

Aplikujte olej na zastříhovač před a po každém použití. Na místa označená šipkou naneste kapku oleje.



Opětné smontování čepele

Vložte montážní háček do držáku čepele na zastříhovači a poté zatlačte tak, abyste uslyšeli cvaknutí.



Řešení potíží

Problém	Akce
Zastříhovač přestal fungovat.	Zastříhávač nabijte. Nebo použijte zapojený do sítě. (Viz str. 215.)
Zastříhovač přestal fungovat.	Baterii obnovíte nepřetržitým dobíjením po dobu zhruba 8 hodin. Pokud i po dobití zbývá několik použití, dosáhla baterie konce své životnosti. (Z důvodu ukončení životnosti může z baterie vytékat kapalina.) Pro opravu kontaktujte autorizované servisní centrum.
Zastříhovač nelze dobít.	Konektor přístroje zcela zasuňte do hlavní části a přesvědčte se, zda kontrolka nabíjení svítí.
Zastříhovač lze použít jen zhruba 10 minut a to i po dobití.	Dobíjejte v rámci doporučené teploty pro dobíjení - 0 °C až 35 °C.
Zastříhovač nelze správně vyčistit ani tehdy, když byla z přívodu vylita voda.	Baterii nechte vyměnit v autorizovaném servisním středisku.
Vydává hlasitý zvuk.	Pu zastříhávač hodně zašpiněný, vyjměte čepel a opláchněte ji vodou. (Viz str. 221.) Zkontrolujte, zda je planžeta správně vložena.

Pokud problémy nelze vyřešit, kontaktujte obchod, kde jste výrobek zakoupili nebo servisní centrum autorizované společností Panasonic a požádejte o opravu.

Problém

Zastříhovač se může otupit.

Akce

Zastříhávač nabijte.
(Viz str. 215.)

Planžetu očistěte a naneste na ni olej.
(Viz strany 221 a 222.)

Vyměňte břit.
(Viz strany 221 a 222.)

Často kladené otázky

Otázka	Odpověď
Vybije se baterie po dlouhém nepoužívání?	Když se přístroj nepoužívá 6 měsíců nebo déle, baterie zeslábne (únik kapaliny, atd.). Baterii plně dobijte každých 6 měsíců.
Lze baterii dobít před každým použitím?	Ano, ale doporučuje se baterii nabíjet, je-li vybitá. Životnost baterie iší podle podmínek použití a uskladnění.

Životnost čepele

Životnost čepele se liší podle četnosti a délky používání zastříhovače. Například pokud zastříhovač používáte 10krát za měsíc po dobu 5 minut, vydrží čepel asi 3 roky. Pokud se i navzdory dobré údržbě významně sníží účinnost stříhu, čepele vyměňte.

Životnost baterie

Životnost baterie závisí na četnosti a délce používání. Pokud se baterie nabíjí jednou měsíčně, provozní životnost bude přibližně 3 roky. Pokud je provozní doba podstatně kratší, a to i po plném nabití, znamená to, že baterie dosáhla konce své životnosti.

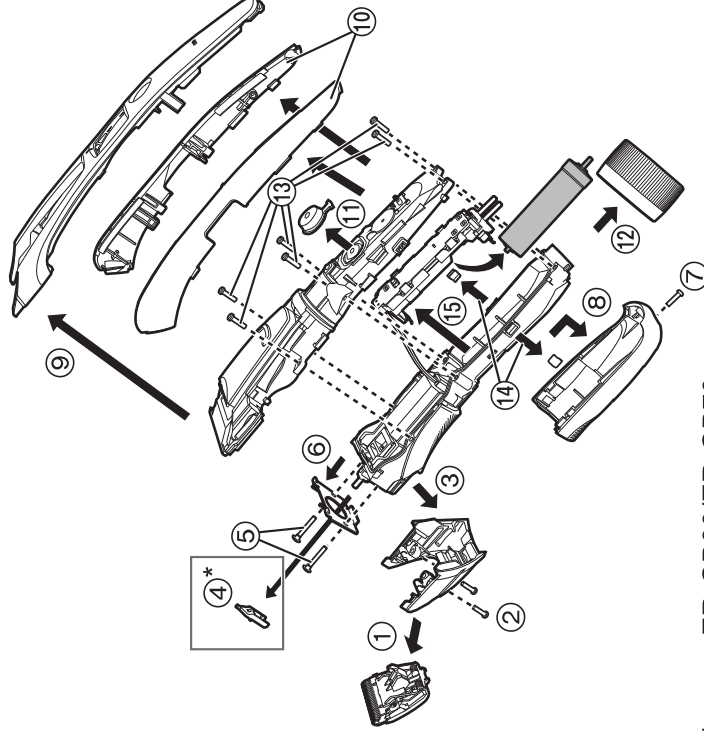
Vyjmutí zabudované dobíjecí baterie

Před likvidací zastříhovače vyjměte vestavěnou nabíjecí baterii.

Baterii prosím odevzdejte k likvidaci na oficiálně určené místo, pokud takové ve vaší zemi existuje.

Tento obrázek slouží pouze pro likvidaci zastříhávače, a ne pro jeho opravu. Pokud zastříhovač sami rozeberete, nebude již vodotěsný, což může být příčinou jeho selhání.

- Odpojte zastříhovač od síťového adaptéru.
- Stisknutím spínače strojek zapněte a nechte jej zapnutý až do úplného vybití baterie.
- Postupujte dle kroků ① až ⑮, poté zvedněte baterii a vyjměte ji.
- Dbejte, prosím, na to, abyste baterii nezkratovali.



*pouze ER-GB80/ER-GB70

Ochrana životního prostředí a recyklace materiálů

Tento zastříhovač obsahuje nikel-metalhydrovou baterii.

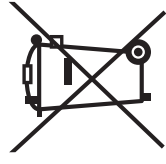
Baterii prosím odevzdejte k likvidaci na oficiálně určené místo, pokud takové ve vaší zemi existuje.

Specifikace

Zdroj napájení	Viz typový štítek na síťovém adaptéru. (Automatický převod napětí)
Napětí motoru	1,2 V===
Doba nabíjení	Cca 1 hodina
Akustický hluk	V režimu zastříhovače: 64 (dB (A) re 1 pW) V režimu přesného zastříhovače ER-GB80/ER-GB70 : 63 (dB (A) re 1 pW)

Tento výrobek je určen pouze pro domácí použití.

Informace pro spotřebitele o sběru a likvidaci odpadů z elektrických a elektronických zařízení a použitých baterií z domácností



Tyto symboly na výrobcích, obalech nebo v průvodní dokumentaci znamenají, že použitá elektrická a elektronická zařízení a baterie nepatří do běžného domácího odpadu.

Správná likvidace, recyklace a opětovné použití jsou možné jen pokud odevzdáte tato zařízení a použité baterie na místech k tomu určených, za což neplatíte žádné poplatky, v souladu s platnými národními předpisy a se Směrnicemi 2002/96/EU a 2006/66/EU. Správnou likvidací přístrojů a baterií pomůžete šetřit cenné suroviny a předcházet možným negativním účinkům na lidské zdraví a na přírodní prostředí, které jinak mohou vzniknout při nesprávném zacházení s odpady.

Další informace o sběru, likvidaci a recyklaci starých přístrojů a použitých baterií Vám poskytne místní úřady, provozovny sběrných dvorů nebo prodejna, ve které jste toto zboží zakoupili.

Při nesprávné likvidaci odpadu vám hrozí pokuta v souladu s národní legislativou a místními předpisy.

Informace pro právnické osoby se sídlem v zemích Evropské Unie (EU)

Pokud chcete likvidovat elektrická nebo elektronická zařízení, obraťte se na prodejce nebo dodavatele s žádostí o další informace.

[Informace o likvidaci v zemích mimo Evropskou Unii (EU)]

Tyto symboly platí jen v zemích Evropské unie. Pokud chcete likvidovat tento produkt, obraťte se na místní úřady nebo prodejce a informujte se o správném způsobu likvidace.

Panasonic Corporation
<http://panasonic.net/>
© Panasonic Corporation 2014

Ⓕ EN, GE, FR, IT, DU, SP, DA, PT, NW, SW, FI, PL, CZ, SK, HU, RO

Printed in China
0000000000 X0000-0