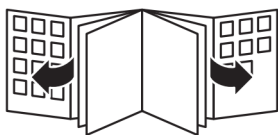


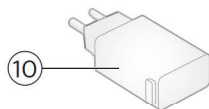
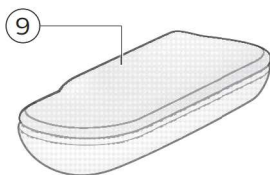
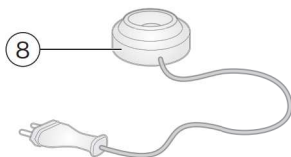
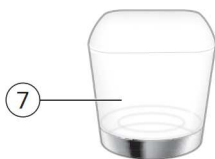
## DiamondClean



**PHILIPS**  
**sonicare**



1



## Úvod

Společnost Philips Vám gratuluje ke koupi a vítá Vás! Chcete-li využívat všech výhod podpory nabízené společností Philips, zaregistrujte svůj výrobek na stránkách [www.philips.com/welcome](http://www.philips.com/welcome).

## Důležité

Před použitím přístroje si pečlivě přečtěte tuto uživatelskou příručku a uschovejte ji pro budoucí použití.

## Nebezpečí

- Chraňte nabíječku před kontaktem s vodou. Nepokládejte a neuskładňujte nabíječku v blízkosti vody, například u vany s napuštěnou vodou, umyvadla, dřezu apod. Neponořujte nabíječku do vody ani jiné kapaliny. Před připojením nabíječky k napájení se ujistěte, že je po čištění zcela suchá.

## Varování

- Napájecí kabel nelze vyměnit. Pokud je napájecí kabel poškozen, je nutné vyřadit nabíječku z provozu.
- Nabíječku nechte vždy vyměnit za originální typ, aby nevzniklo žádné riziko.

- Nepoužívejte nabíječku venku ani blízko horkých povrchů.
- Pokud dojde k jakémukoli poškození přístroje (hlavy kartáčku, rukojeti kartáčku nebo nabíječky), přestaňte jej používat. Tento přístroj neobsahuje žádné součásti, které by vyžadovaly údržbu. Pokud dojde k jeho poškození, obraťte se na středisko péče o zákazníky ve vaší zemi (viz kapitola „Záruka a podpora“).
- Děti od 8 let věku a osoby s omezenými fyzickými, smyslovými nebo duševními schopnostmi nebo nedostatkem zkušeností a znalostí mohou tento přístroj používat v případě, že jsou pod dohledem nebo byly poučeny o bezpečném používání přístroje a že chápou rizika, která mohou hrozit. Děti si s přístrojem nesmí hrát. Děti starší 8 let nesmí provádět čištění a uživatelskou údržbu, pokud jsou bez dozoru.

### **Upozornění**

- Nemyjte hlavicí kartáčku, rukojeť ani nabíječku v myčce nádobí.

- Pokud jste v posledních 2 měsících podstoupili operaci zubu či dásní, poraďte se před použitím zubního kartáčku se svým zubním lékařem.
- Pokud po použití kartáčku dochází k výraznému krvácení nebo pokud krvácení neustává po 1 týdnu používání, obraťte se na svého zubního lékaře. Se zubním lékařem se poraďte také v případě, že se při používání zubního kartáčku Sonicare cítíte nepříjemně nebo pociťujete bolest.
- Zubní kartáček Philips Sonicare splňuje bezpečnostní standardy pro elektromagnetická zařízení. Pokud máte kardiostimulátor nebo jiné implantované zařízení, před použitím se poraďte s lékařem nebo s výrobcem implantovaného zařízení.
- Máte-li zdravotní pochybnosti, obraťte se před použitím kartáčku Philips Sonicare na svého lékaře.

- Tento přístroj je určen pouze k čištění zubů, dásní a jazyka. Nepoužívejte jej k žádnému jinému účelu. Pokud je vám používání nepříjemné nebo máte pocity bolesti, ihned přístroj přestaňte používat a obraťte se na svého lékaře.
- Zubní kartáček Philips Sonicare je přístroj určený k osobní péči a není určen pro použití u více pacientů ve stomatologické ordinaci nebo instituci.
- Jsou-li vlákna na hlavě kartáčku poškozená nebo ohnutá, přestaňte hlavu kartáčku používat. Výměnu hlavy kartáčku provádějte každé 3 měsíce nebo častěji, pokud se objeví známky opotřebení. Nepoužívejte jiné hlavice kartáčku než ty, které jsou doporučeny výrobcem.
- Pokud používáte zubní pastu s obsahem peroxidu, jedlé sody nebo bikarbonátu (běžně se vyskytují v bělicích zubních pastách), po každém použití důkladně očistěte hlavici kartáčku mýdlem a vodou. Tím předejdete praskání plastu.

## Elektromagnetická pole (EMP)

Tento přístroj Philips odpovídá všem platným normám a předpisům týkajícím se elektromagnetických polí.

### Všeobecný popis (obr. 1)

- 1 Hygienická cestovní krytka
- 2 Hlava kartáčku s jedinečným identifikátorem
- 3 Rukojeť s ergonomickým tvarem
- 4 Zapuštěné tlačítko pro zapnutí/vypnutí přístroje
- 5 Skryté zobrazení režimu čištění
- 6 Kontrolka nabíjení
- 7 Nabíjecí sklenice (vybrané modely)
- 8 Nabíjecí základna
- 9 Nabíjecí cestovní pouzdro
- 10 Nástěnný adaptér USB
- 11 Kabel USB

Poznámka: Obsah balení se může lišit v závislosti na zakoupeném modelu.

## Příprava k použití

### Nasazení hlavy kartáčku

- 1 Nasadte hlavu kartáčku tak, aby vlákna směřovala stejným směrem jako přední strana rukojeti (obr. 2).
- 2 Hlavici kartáčku pevně zasuňte na kovovou hřídel, dokud se nezarazí.

Poznámka: Na hlavách zubních kartáčků Philips Sonicare jsou natištěné ikony, což umožňuje snadno identifikovat konkrétní hlavu (obr. 3) kartáčku.

Poznámka: Malá mezera patrná mezi hlavou kartáčku a rukojetí (obr. 4) je normální.

### Nabíjení přístroje

- 1 Zapojte nabíječku do elektrické zásuvky.



- 2 Položte nabíjecí sklenici (u vybraných modelů) na nabíjecí základnu a rukojeť vložte do sklenice (obr. 5).
  - Ukazatel nabíjení bude blikat zeleně, dokud se baterie plně nenabije (obr. 6).
  - Rychlé žluté blikání značí, že úroveň nabití je extrémně nízká (zbývají méně než 3 použití).

Poznámka: Úplné nabití baterie trvá nejméně 24 hodin.

Tato nabíječka není navržena k nabíjení více rukojetí najednou. Tato nabíječka není kompatibilní s ostatními modely kartáčku Sonicare.

## Použití zastříhovače

### Pokyny k čištění zubů

- 1 Navlhčete štětiny (obr. 7).
- 2 Naneste na štětiny (obr. 8) malé množství zubní pasty.
- 3 Přiložte štětiny kartáčku k zubům pod mírným úhlem (45 stupňů) a pevně přitiskněte, díky čemuž se štětiny dostanou k dásním nebo mírně pod dásně (obr. 9).

Poznámka: Udržujte střed kartáčku ve stálém kontaktu se zuby.

- 4 Stisknutím tlačítka napájení/režimu kartáček Philips Sonicare (obr. 10) zapněte.
- 5 Jemně udržujte štětiny umístěné na zubech a dásních. Čistěte si zuby krátkými pohyby sem a tam, aby se štětiny dostaly mezi zuby (obr. 11).

Poznámka: Štětiny by se měly jemně rozestoupit. Nečistěte zuby stejně jako obyčejným kartáčkem.

- 6 Chcete-li vyčistit vnitřní plochu předních zubů, nakloňte rukojeť kartáčku napůl svisle a na každém zubu (obr. 12) provedte několik svislých překrývajících se tahů kartáčkem.
- 7 Začněte s čištěním v části 1 (horní zuby z vnějšku), čistěte po dobu 30 sekund (v režimu Deep Clean 45 sekund) a poté přejděte na část 2 (vnitřní strana horních zubů). Pokračujte čištěním části 3 (spodní zuby z vnějšku), čistěte po dobu 30 sekund (v režimu Deep Clean 45 sekund) a poté přejděte na část 4 (vnitřní strana spodních zubů (obr. 13)).

## 24 Čeština

Poznámka: Abyste rovnoměrně vyčistili všechny zuby, rozdělte ústní dutinu pomocí funkce Quadpacer na 4 části (viz kapitola „Funkce“).

Poznámka: Po dokončení cyklu čištění můžete strávit další čas čištěním žvýkacích ploch zubů a míst, kde se vyskytují skvrny. Můžete také čistit jazyk, a to se zapnutým nebo vypnutým kartáčkem podle toho, co vám více vyhovuje (obr. 14).

Zubní kartáček Philips Sonicare lze bezpečně používat k čištění:

- Rovnátek (při použití k čištění s rovnátky se hlavice kartáčků rychleji opotřebovávají).
- Zubních náhrad (výplně, korunky, fazety)

### Režimy čištění

- 1 Režimy se přepínají stisknutím tlačítka napájení dvakrát během 5 sekund.
- 2 Kartáček Philips Sonicare se vypíná dalším stisknutím tlačítka napájení po 5 sekundách.

Váš zubní kartáček Philips Sonicare se dodává s aktivovaným režimem Clean.

Poznámka: Pokud se zubní kartáček Philips Sonicare používá v klinických studiích, je nutné vybrat výchozí režim 2minutového čištění Clean nebo režim Deep Clean s vypnutou funkcí pro snadný začátek.

### Režim Clean

Dokonalé pro odstranění zubního kamene (výchozí režim). Režim Clean trvá 2 minuty a skládá se ze čtyř 30sekundových intervalů funkce Quadpacer.

### Režim White

2 minuty pro odstranění povrchových skvrn a 30 sekund pro projasnění a leštění předních zubů.

### Režim Sensitive

Zvláště jemný 2minutový režim pro citlivé zuby a dásně.

## Režim Gum Care

Kompletní vyčištění ústní dutiny (2 minuty) plus šetrné čištění problematických oblastí a podél dásní (1 minuta).

## Režim Deep Clean

Osvěžující 3 minuty střídavého čištění a masáže pro výjimečný zážitek z čištění.

## Funkce

### Quadpacer

Funkce Quadpacer je intervalový časovač, který vám pomoci krátkého pípnutí a pozastavení pomůže zvládnout vyčistit všechny 4 části ústní dutiny. V závislosti na zvoleném režimu čištění vydává funkce Quadpacer zvukové signály v různých intervalech cyklu čištění. Funkce Quadpacer funguje ve všech 5 režimech (obr. 13).

### Chytrý časovač

Funkce Smartimer oznamuje dokončení cyklu čištění, když na konci cyklu čištění automaticky vypne zubní kartáček.

Profesionální dentisté doporučují čistit zuby dvakrát denně po dobu nejméně 2 minut.

### Easy-start

Funkce pro snadný začátek jemně zvyšuje sílu prvních 14 čištění, abyste si zvykli na čištění s kartáčkem Philips Sonicare. Funkce pro snadný začátek funguje pouze v režimech Clean a White. Model kartáčku Philips Sonicare se dodává s aktivovanou funkcí Easy-start.

### Aktivace nebo deaktivace funkce Easy-start

**1** Umístěte rukojeť na zapojenou nabíječku.

Aktivace funkce pro snadný začátek:

Stiskněte a přidržte tlačítko napájení po dobu 2 sekund. Ozvou se 2 pípnutí na znamení, že byla aktivována funkce Easy-start.

Deaktivace funkce pro snadný začátek:

Stiskněte a přidržte tlačítko napájení po dobu 2 sekund. Ozve se 1 pípnutí na znamení, že funkce Easy-start byla deaktivována.

Poznámka: Používání funkce pro snadný začátek po počátečním období postupného zvyšování výkonu se nedoporučuje a snižuje účinnost kartáčku Philips Sonicare při odstraňování zubního povlaku.

Poznámka: Abyste správně absolvovali cyklus postupného zvyšování výkonu, musí každé z prvních 14 čištění trvat alespoň 1 minutu.

## Cestování s přístrojem

### Nabíjení pomocí síťové zásuvky

- 1 Vložte rukojeť do nabíjecího cestovního pouzdra.
- 2 Zapojte kabel USB do adaptéru pro síťovou zásuvku, který následně zapojte do zásuvky.
  - Ukazatel nabíjení bude blikat zeleně, dokud se baterie plně nenabije.

### Nabíjení pomocí USB

- 1 Vyjměte kabel USB z cestovní zástrčky a vložte zástrčku USB do portu USB.
  - Použijte výhradně dodávaný kabel USB a síťový adaptér USB Philips.

Jako alternativní metodu nabíjení rukojeti kartáčku v cestovním pouzdře použijte pouze zařízení se značkou UL (tzn. počítač nebo rozbočovač USB se značkou UL). Nabíječka není kompatibilní s předchozími modely kartáčku Philips Sonicare.

## Čištění

Poznámka: Hlavu kartáčku, rukojeť, nabíjecí základnu ani cestovní pouzdro USB nemyjte v myčce na nádobí. Sklenici v myčce mýt lze.

### Rukojeť kartáčku

- 1 Sundejte hlavu kartáčku a kovovou hřídel opláchněte teplou vodou. Důsledně odstraňte zbytky zubní pasty (obr. 15).

Poznámka: Na gumové těsnění na kovové hřídeli netlačte ostrými předměty. Mohli byste ho poškodit.

- 2 Utřete celý povrch rukojeti vlhkým hadříkem.

Poznámka: K čištění rukojeti nepoužívejte izopropylalkohol, ocet ani bělidlo, mohlo by dojít ke změně barvy.

## Hlavice kartáčku

- 1 Hlavici kartáčku a vlákna opláchněte po každém použití (obr. 16).
- 2 Alespoň jednou za týden vyjměte hlavici kartáčku z rukojeti a opláchněte konektor hlavice kartáčku teplou vodou.

## Nabíjecí základna

Povrch nabíjecí základny otřete vlhkým hadříkem. Z povrchu odstraňte zbytky zubní pasty a jiné zbytky.

## Skladování

Pokud kartáček Philips Sonicare nebudete delší dobu používat, odpojte nabíječku z elektrické zásuvky, očistěte ji a uložte na chladném a suchém místě mimo dosah slunečních paprsků.

## Výměna

### Hlavice kartáčku

Hlavice kartáčku Philips Sonicare vyměňujte každé 3 měsíce. Tak dosáhnete optimálních výsledků. Používejte pouze náhradní hlavice kartáčeků Philips Sonicare.

## Recyklace

- Tento symbol znamená, že výrobek nelze likvidovat s běžným komunálním odpadem (2012/19/EU) (obr. 26).
- Symbol na výrobku znamená, že tento výrobek obsahuje vestavěné dobíjecí baterie, které nemohou být likvidovány společně s běžným domácím odpadem (obr. 27) (2006/66/ES). Důrazně doporučujeme, abyste výrobek zanesli do oficiálního sběrného místa nebo servisního střediska Philips a nechali vyjmutí nabíjecí baterie na odbornících.
- Dodržujte předpisy vaší země týkající se sběru tříděného odpadu elektrických a elektronických výrobků a také akumulátorů. Správnou likvidací pomůžete zabránit negativním dopadům na životní prostředí a lidské zdraví.

## Vyjmutí akumulátoru

Varování: Až budete přístroj likvidovat, vyjměte z něj akumulátor. Před vyjmutím akumulátoru se ujistěte, že je úplně prázdný.

Chcete-li vyjmout nabíjecí baterii, potřebujete ručník nebo utěrku, kladívko a plochý (obyčejný) šroubovák. Při provádění níže popsaného postupu dodržujte základní bezpečnostní opatření.

Chraňte si oči, ruce, prsty a povrch, na kterém pracujete.

- 1 Chcete-li dobíjecí baterii zcela vybit, vyjměte rukojeť z nabíječky, zapněte kartáček Philips Sonicare a nechte jej pracovat, dokud se nezastaví. Tento krok opakujte, dokud již není možné kartáček Philips Sonicare zapnout.
- 2 Sejměte a vyhodte hlavici kartáčku. Přikryjte celou rukojeť ručníkem nebo hadříkem (obr. 17).
- 3 Podržte horní část rukojeti jednou rukou a klepněte na kryt rukojeti 1 cm nad dolní částí. Klepněte silně kladívkem na všechny 4 strany, čímž otevřete kryt (obr. 18) konce.

Poznámka: Možná budete muset udeřit několikrát, abyste rozlomili vnitřní spojovací díly.

- 4 Demontujte kryt konce z rukojeti kartáčku. Pokud nedojde ke snadnému uvolnění krytu konce, opakujte krok 3, dokud není kryt konce uvolněn (obr. 19).
- 5 Držte rukojeť dnem vzhůru a zatlačte hřídělí proti tvrdému povrchu. Pokud nedojde ke snadnému uvolnění vnitřních součástí z krytu, opakujte krok 3, dokud nejsou vnitřní součásti uvolněny (obr. 20).
- 6 Sejměte pryžový kryt (obr. 21) baterie.
- 7 Vklíňte šroubovák mezi baterii a černý kryt na spodní straně vnitřních součástí. Poté páčením šroubováku od baterie zlomte spodní část černého rámu (obr. 22).
- 8 Vložením šroubováku mezi spodní část baterie a černý rámeček dojde ke zlomení kovového jazýčku připojení baterie k zelené desce s plošnými spoji. Tím dojde k uvolnění spodního konce baterie z rámu (obr. 23).
- 9 Uchopte baterii a vytáhněte ji z vnitřních součástí. Zlomíte tak druhý kovový jazýček (obr. 24) baterie.

**Upozornění: Dávejte pozor na ostré hrany jazýčků baterie, aby nedošlo k poranění prstů.**

**10** Zalepte kontakty baterie páskou, čímž zabráníte elektrickému výboji ze zbytkového nabití baterie. Dobíjecí baterie bude nyní možné recyklovat a zbytek výrobku náležitě zlikvidovat.

## Záruka a podpora

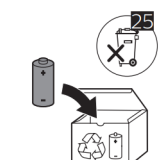
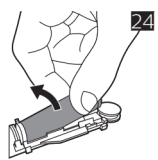
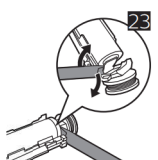
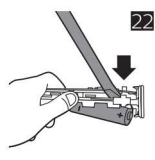
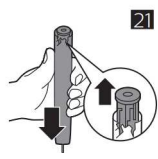
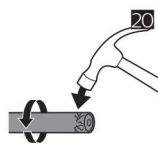
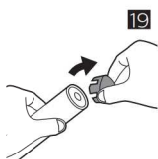
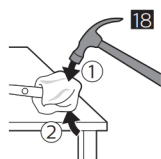
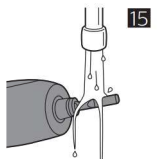
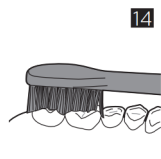
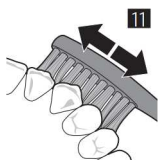
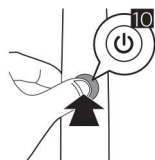
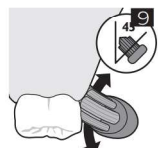
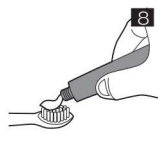
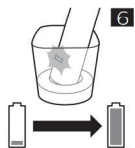
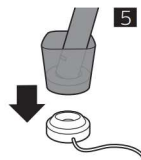
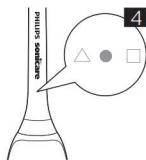
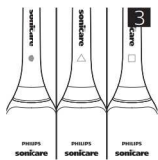
Více informací nebo podporu naleznete na adrese

**www.philips.com/support** nebo na samostatném záručním listu s celosvětovou platností.

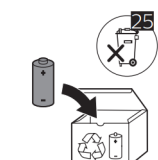
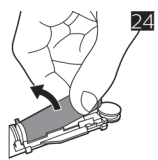
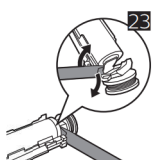
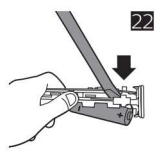
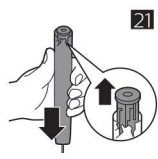
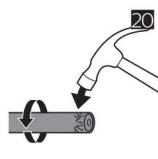
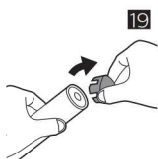
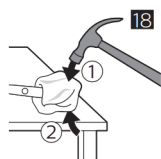
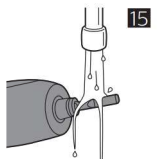
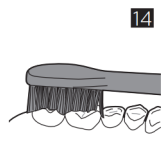
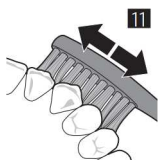
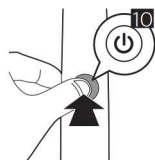
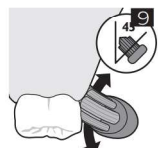
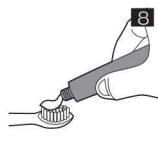
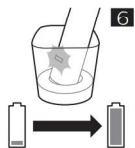
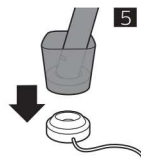
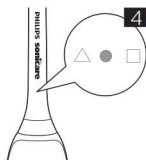
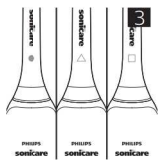
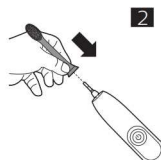
### Omezení záruky

Podmínky mezinárodní záruky se nevztahují na následující:

- hlavy kartáčků,
- poškození způsobené neoprávněnou výměnou součástí,
- poškození způsobené nesprávným použitím, úmyslné poškození, nedostatečná péče, úpravy nebo neoprávněné opravy,
- běžné opotřebení, například odštípnutí, škrábance, oděrky, odbarvení nebo vyblednutí.













[www.philips.com/Sonicare](http://www.philips.com/Sonicare)

©2016 Koninklijke Philips N.V. (KPNV). All rights reserved.

Philips and the Philips shield are trademarks of KPNV.

Sonicare and the Sonicare logo are trademarks of Philips Oral Healthcare, LLC and/or KPNV.

4235.021.1523.1 (6/2016)



>75% recycled paper